

## 訴訟の目的の価額別に見た事件数に関する資料 (簡易裁判所、地方裁判所、高等裁判所、最高裁判所)

- 裁判所の種類別に見た訴訟の目的の価額別新受件数  
(平成 13 年) ..... 1
  
- 控訴審訴訟事件における訴訟の目的の価額別新受件数の推移  
(地裁、昭和 55 年～平成 13 年) ..... 3
  
- 控訴審訴訟事件における訴訟の目的の価額別新受件数の推移  
(高裁、昭和 55 年～平成 13 年) ..... 6
  
- 上告審訴訟事件における訴訟の目的の価額別新受件数の推移  
(高裁、昭和 55 年～平成 13 年) ..... 9
  
- 上告審訴訟事件における訴訟の目的の価額別新受件数の推移  
(最高裁、昭和 55 年～平成 13 年) ..... 12

## 裁判所の種類別に見た訴訟の目的の価額別新受件数（平成13年）

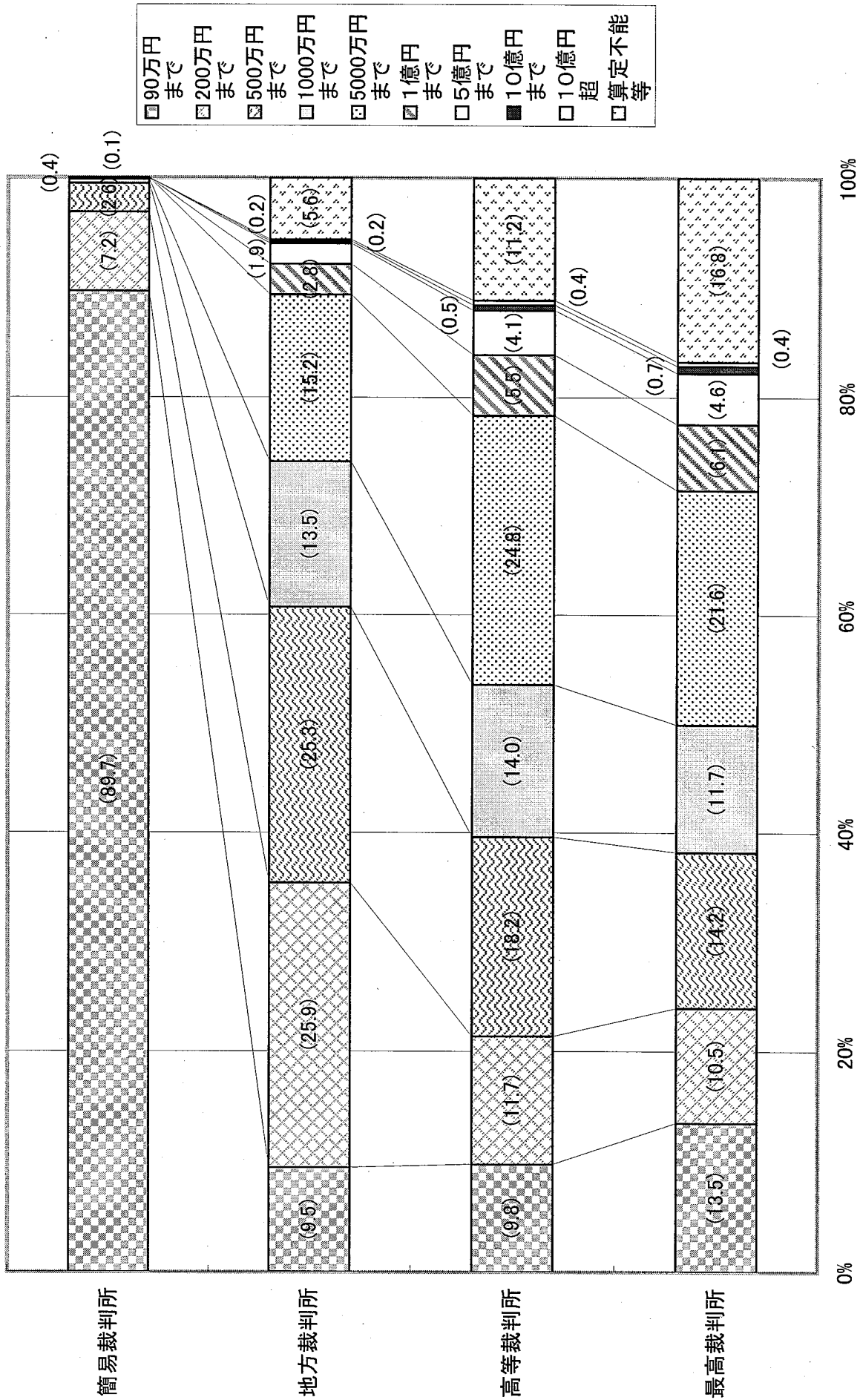
	総数	90万円 まで	200万円 まで	500万円 まで	1000万円 まで	5000万円 まで	1億円 まで	5億円 まで	10億円 まで	10億円 超	算定不能 等
簡易裁判所	306,314 (100.0)	274,694 (89.7)	22,051 (7.2)	7,976 (2.6)	1,187 (0.4)	345 (0.1)	11 (0.0)	2 (0.0)	0 (0.0)	1 (0.0)	47 (0.0)
地方裁判所 (第一審)	160,888 (100.0)	15,214 (9.5)	41,712 (25.9)	40,782 (25.3)	21,650 (13.5)	24,439 (15.2)	4,483 (2.8)	2,991 (1.9)	314 (0.2)	242 (0.2)	9,061 (5.6)
高等裁判所 (控訴審)	17,108 (100.0)	1,670 (9.8)	1,994 (11.7)	3,111 (18.2)	2,389 (14.0)	4,246 (24.8)	940 (5.5)	694 (4.1)	82 (0.5)	74 (0.4)	1,908 (11.2)
最高裁判所 (上告審)	2,293 (100.0)	322 (14.0)	246 (10.7)	332 (14.5)	270 (11.8)	471 (20.5)	129 (5.6)	99 (4.3)	12 (0.5)	6 (0.3)	406 (17.7)
		2,314 (100.0)	300 (13.0)	236 (10.2)	324 (14.0)	270 (11.7)	524 (22.6)	150 (6.5)	114 (4.9)	18 (0.8)	12 (0.5)
(合計)	4,607 (100.0)	622 (13.5)	482 (10.5)	656 (14.2)	540 (11.7)	995 (21.6)	279 (6.1)	213 (4.6)	30 (0.7)	18 (0.4)	772 (16.8)

※1 最高裁判所調べ

※2 簡易裁判所は、通常訴訟事件及び手形小切手訴訟事件を含み、再審事件を含まない。

※3 地方裁判所、高等裁判所及び最高裁判所は、通常訴訟事件、人事訴訟事件及び行政訴訟事件を含み、再審事件は含まない。

※4 各欄の( )内の数字は、総数に占める割合(%)である。



※ 最高裁判所は、上告提起事件と上告受理申立事件を合計した事件数による。

控訴審訴訟事件における訴訟の目的の価額別新受件数の推移（地裁）

	総数	5万円 まで	10万円 まで	20万円 まで	30万円 まで	50万円 まで	70万円 まで	90万円 まで	100万円 まで	120万円 まで	150万円 まで	200万円 まで	250万円 まで	300万円 まで	500万円 まで	500万円 超	算定不 能等
昭和55年	1,827 (100.0)	617 (33.8)	333 (18.2)	414 (22.7)	343 (18.8)	30 (1.6)	11 (0.6)	3 (0.2)	29 (1.6)						6 (0.3)	41 (2.2)	
昭和56年	1,890 (100.0)	952 (50.4)	778 (41.2)	28 (1.5)	14 (0.7)	10 (0.5)	22 (1.2)	18 (1.0)	12 (0.6)						7 (0.4)	49 (2.6)	
昭和57年	1,963 (100.0)	871 (44.4)	841 (42.8)	90 (4.6)	25 (1.3)	18 (0.9)	39 (2.0)	23 (1.2)	13 (0.7)						14 (0.7)	29 (1.5)	
昭和58年	2,425 (100.0)	882 (36.4)	820 (33.8)	264 (10.9)	332 (13.7)	16 (0.7)	26 (1.1)	21 (0.9)	15 (0.6)						16 (0.7)	33 (1.4)	
昭和59年	2,636 (100.0)	719 (27.3)	823 (31.2)	397 (15.1)	524 (19.9)	23 (0.9)	52 (2.0)	28 (1.1)	23 (0.9)						10 (0.4)	37 (1.4)	
昭和60年	2,526 (100.0)	592 (23.4)	739 (29.3)	1,061 (42.0)	26 (1.0)	8 (0.3)	11 (0.4)	12 (0.5)	14 (0.6)						17 (0.7)	38 (1.5)	
昭和61年	2,373 (100.0)	564 (23.8)	616 (26.0)	1,008 (42.5)	26 (1.1)	21 (0.9)	13 (0.5)	20 (0.8)	23 (1.0)						29 (1.2)	35 (1.5)	
昭和62年	2,162 (100.0)	447 (20.7)	552 (25.5)	973 (45.0)	34 (1.6)	12 (0.6)	8 (0.4)	10 (0.5)	30 (1.4)						28 (1.3)	45 (2.1)	
昭和63年	1,931 (100.0)	431 (22.3)	517 (26.8)	833 (43.1)	27 (1.4)	12 (0.6)	10 (0.5)	6 (0.3)	21 (1.1)						20 (1.0)	33 (1.7)	
平成元年	1,644 (100.0)	394 (24.0)	405 (24.6)	708 (43.1)	23 (1.4)	13 (0.8)	9 (0.5)	13 (0.8)	19 (1.2)						19 (1.2)	32 (1.9)	

※1 最高裁判所調べ

※2 本表は、再審事件は含まない。

※3 各欄の( )内の数字は、総数に占める割合(%)である。

※4 昭和57年事物管轄の改正(9月1日施行)があり、地・簡裁の分担の基準が訴額30万円から90万円に変更され、かつ、訴額90万円を超えない不動産に関する訴訟の管轄が地・簡裁で競合することになった。

控訴審訴訟事件における訴訟の目的の価額別新受件数の推移（地裁）

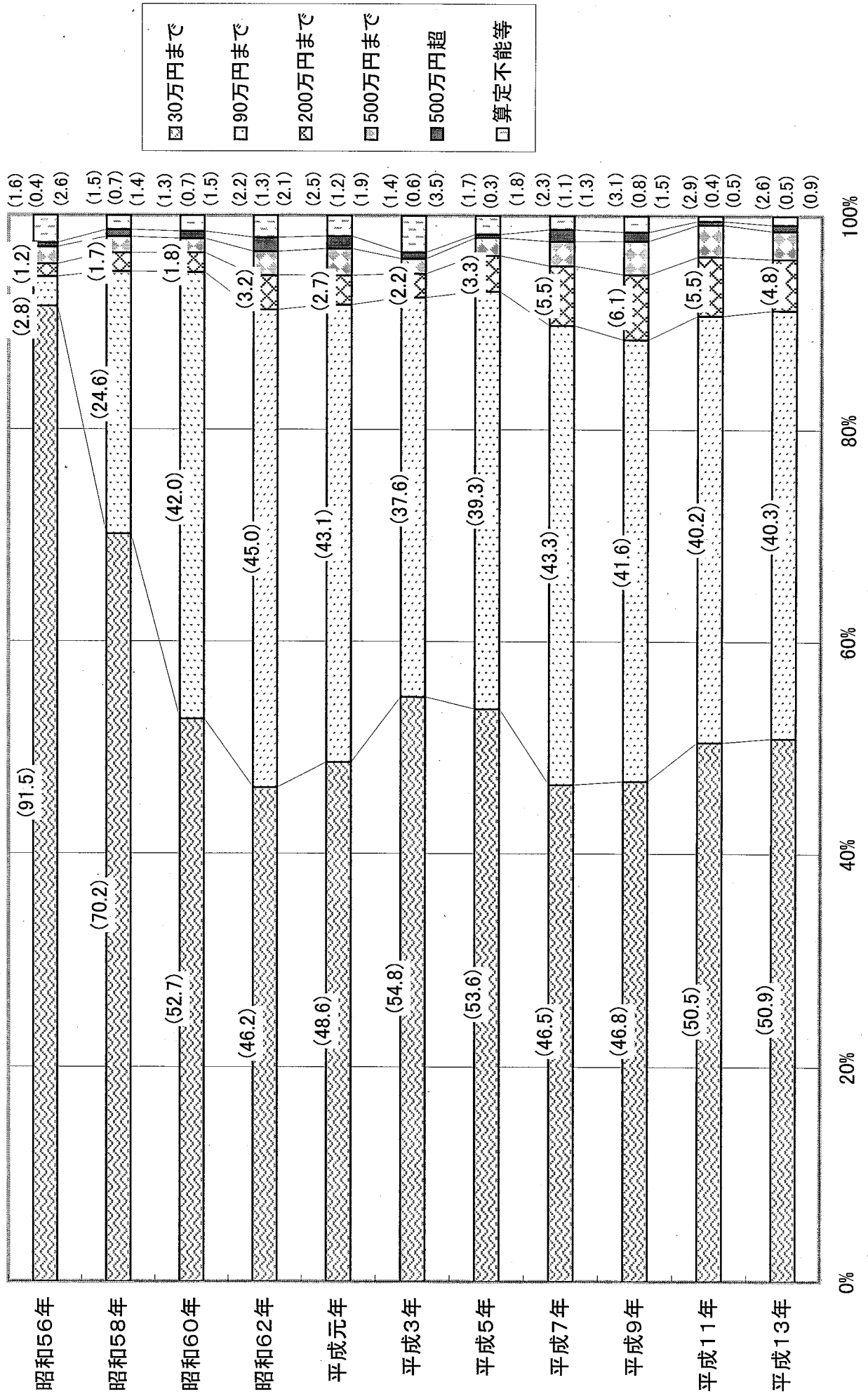
	総数	5万円 まで	10万円 まで	20万円 まで	30万円 まで	50万円 まで	70万円 まで	90万円 まで	100万円 まで	120万円 まで	150万円 まで	200万円 まで	250万円 まで	300万円 まで	500万円 まで	1000万円 まで	5000万円 まで	5000万円 超	算定不 能等
平成2年	1,449 (100 0)	366 (25 3)		391 (27 0)		596 (41 1)			18 (1 2)	11 (0 8)	8 (0 6)	12 (0 8)	6 (0 4)	8 (0 6)	9 (0 6)			24 (1 7)	
平成3年	1,362 (100 0)	370 (27 2)		376 (27 6)		512 (37 6)			16 (1.2)	6 (0 4)	8 (0 6)	10 (0 7)	4 (0 3)	5 (0 4)	8 (0 6)			47 (3 5)	
平成4年	1,488 (100 0)	383 (25.7)		418 (28 1)		570 (38 3)			25 (1 7)	7 (0 5)	14 (0 9)	6 (0 4)	5 (0 3)	8 (0 5)	13 (0 9)			39 (2 6)	
平成5年	1,868 (100 0)	372 (19 9)		630 (33.7)		734 (39.3)			49 (2 6)		13 (0 7)	22 (1 2)	9 (0 5)	2 (0 1)	4 (0 2)	0 (0 0)		33 (1 8)	
平成6年	1,956 (100 0)	383 (19 6)		595 (30 4)		824 (42 1)			44 (2 2)		28 (1 4)	32 (1 6)	18 (0 9)	7 (0 4)	5 (0 3)	0 (0 0)		20 (1 0)	
平成7年	1,895 (100 0)	308 (16 3)		573 (30.2)		820 (43 3)			78 (4 1)		27 (1 4)	24 (1 3)	19 (1 0)	8 (0 4)	12 (0 6)	1 (0 1)		25 (1 3)	
平成8年	1,999 (100.0)	305 (15 3)		647 (32.4)		815 (40 8)			78 (3.9)		30 (1 5)	43 (2 2)	28 (1 4)	5 (0 3)	16 (0 8)	0 (0 0)		32 (1.6)	
平成9年	2,023 (100 0)	285 (14.1)		662 (32.7)		842 (41 6)			85 (4 2)		38 (1.9)	40 (2 0)	23 (1 1)	3 (0 1)	14 (0 7)	0 (0 0)		31 (1 5)	
平成10年	2,307 (100 0)	385 (16 7)		733 (31 8)		978 (42 4)			91 (3 9)		35 (1 5)	43 (1.9)	20 (0 9)	6 (0 3)	5 (0.2)	1 (0 0)		10 (0 4)	
平成11年	2,781 (100 0)		1,404 (50 5)			1,118 (40 2)			153 (5 5)			82 (2 9)	8 (0 3)	0 (0 0)	0 (0 0)	2 (0.1)		14 (0 5)	
平成12年	2,957 (100 0)		1,452 (49 1)			1,232 (41 7)			172 (5 8)			69 (2 3)	10 (0 3)	6 (0.2)	0 (0 0)	0 (0 0)		16 (0 5)	
平成13年	3,099 (100 0)		1,576 (50.9)			1,250 (40 3)			148 (4 8)			81 (2 6)	10 (0 3)	4 (0.1)	3 (0 1)	0 (0 0)		27 (0.9)	

※1 最高裁判所調べ

※2 本表は、再審事件は含まない。

※3 各欄の( )内の数字は、総数に占める割合(%)である。

控訴審訴訟事件における訴訟の目的の価額別新受件数の推移(地裁)



控訴審訴訟事件における訴訟の目的の価額別新受件数の推移（高裁）

	総数	1万円 まで	30万円 まで	50万円 まで	70万円 まで	90万円 まで	100万円 まで	120万円 まで	150万円 まで	200万円 まで	250万円 まで	300万円 まで	500万円 まで	1000万円 まで	5000万円 まで	1億円 まで	1億円 超	算定不能等
昭和55年	9,579 (100.0)	198 (2.1)	256 (2.7)	610 (6.4)	400 (4.2)	727 (7.6)	3,693 (38.6)										60 (0.6)	818 (8.5)
昭和56年	10,185 (100.0)	524 (5.1)	696 (6.8)	462 (4.5)	749 (7.4)	1,478 (14.5)	1,012 (9.9)	1,302 (12.8)	1,340 (13.2)	1,534 (15.1)	139 (1.4)	146 (1.4)	146 (1.4)	181 (1.7)	195 (1.9)	86 (0.8)	882 (8.7)	
昭和57年	10,407 (100.0)	658 (6.3)	587 (5.6)	450 (4.3)	681 (6.5)	1,538 (14.8)	1,044 (10.0)	1,343 (12.9)	1,404 (13.5)	1,553 (14.9)	146 (1.4)	146 (1.4)	181 (1.7)	195 (1.9)	86 (0.8)	882 (8.7)	907 (8.7)	
昭和58年	10,490 (100.0)	500 (4.8)	465 (4.4)	637 (6.1)	430 (4.1)	1,502 (14.3)	1,122 (10.7)	1,404 (13.4)	1,584 (15.1)	1,699 (16.2)	181 (1.7)	181 (1.7)	195 (1.9)	86 (0.8)	882 (8.7)	906 (8.7)	906 (8.7)	
昭和59年	10,455 (100.0)	615 (5.9)	367 (3.5)	500 (4.8)	436 (4.2)	1,516 (14.5)	1,022 (9.8)	1,412 (13.5)	1,565 (15.0)	1,835 (17.6)	195 (1.9)	195 (1.9)	219 (2.0)	219 (2.0)	146 (1.3)	895 (8.2)	895 (8.2)	
昭和60年	10,895 (100.0)	1,544 (14.2)	1,511 (13.8)	449 (4.1)	708 (6.5)	511 (4.7)	614 (5.6)	1,350 (12.4)	1,606 (14.7)	2,029 (18.6)	219 (2.0)	219 (2.0)	227 (2.1)	227 (2.1)	119 (1.1)	1,006 (9.2)	1,006 (9.2)	
昭和61年	11,123 (100.0)	1,542 (13.9)	1,509 (13.3)	415 (3.7)	684 (6.0)	494 (4.4)	535 (4.7)	1,381 (12.2)	1,720 (15.1)	2,255 (19.9)	291 (2.6)	291 (2.6)	291 (2.6)	291 (2.6)	185 (1.6)	1,272 (11.2)	1,272 (11.2)	
昭和62年	11,356 (100.0)	1,683 (14.1)	1,683 (14.1)	438 (3.7)	687 (5.8)	496 (4.2)	587 (4.9)	1,320 (11.1)	1,728 (14.5)	2,496 (20.9)	323 (2.7)	323 (2.7)	323 (2.7)	323 (2.7)	198 (1.7)	1,346 (11.3)	1,346 (11.3)	
昭和63年	11,945 (100.0)	643 (5.4)	643 (5.4)	438 (3.7)	687 (5.8)	496 (4.2)	587 (4.9)	1,320 (11.1)	1,728 (14.5)	2,496 (20.9)	323 (2.7)	323 (2.7)	323 (2.7)	323 (2.7)	198 (1.7)	1,346 (11.3)	1,346 (11.3)	
平成元年	11,945 (100.0)	643 (5.4)	643 (5.4)	438 (3.7)	687 (5.8)	496 (4.2)	587 (4.9)	1,320 (11.1)	1,728 (14.5)	2,496 (20.9)	323 (2.7)	323 (2.7)	323 (2.7)	323 (2.7)	198 (1.7)	1,346 (11.3)	1,346 (11.3)	

※1 最高裁判所調べ

※2 本表は、通常訴訟事件、人事訴訟事件及び行政訴訟事件を含み、再審事件は含まない。

※3 各欄の( )内の数字は、総数に占める割合(%)である。

※4 昭和57年事物管轄の改正(9月1日施行)があり、地・簡裁の分担の基準が訴額30万円から90万円に変更され、かつ、訴額90万円を超えない不動産に関する訴訟の管轄が地・簡裁で競合することになった。

控訴審訴訟事件における訴訟の目的の価額別新受件数の推移（高裁）

	総数	10万円 まで	30万円 まで	50万円 まで	70万円 まで	90万円 まで	100万円 まで	120万円 まで	150万円 まで	200万円 まで	250万円 まで	300万円 まで	500万円 まで	1000万円 まで	5000万円 まで	1億円 まで	5億円 まで	10億円 まで	10億円 超	算定不能等
平成2年	12,435 (100.0)			1,876 (15.1)	634 (5.1)			454 (3.7)	647 (5.2)	454 (3.7)	454 (3.7)	563 (4.5)	1,411 (11.3)	1,795 (14.4)	2,592 (20.8)	417 (3.4)	216 (1.7)		1,376 (11.1)	
平成3年	12,782 (100.0)			1,959 (15.3)	627 (4.9)			448 (3.5)	702 (5.5)	483 (3.8)	558 (4.4)	1,448 (11.3)	1,835 (14.4)	2,835 (22.2)	439 (3.4)	290 (2.3)			1,158 (9.1)	
平成4年	13,446 (100.0)			1,982 (14.7)	676 (5.0)			403 (3.0)	709 (5.3)	430 (3.2)	632 (4.7)	1,422 (10.6)	2,001 (14.9)	3,113 (23.2)	574 (4.3)	329 (2.4)			1,175 (8.7)	
平成5年	14,486 (100.0)			2,091 (14.4)	1,123 (7.8)			885 (6.1)	1,170 (8.1)	1,521 (10.5)	2,035 (14.0)	3,337 (23.0)	620 (4.3)	412 (2.8)	39 (0.3)	24 (0.2)			1,239 (8.5)	
平成6年	15,030 (100.0)			2,051 (13.6)	1,086 (7.2)			949 (6.3)	1,152 (7.7)	1,626 (10.8)	2,085 (13.9)	3,543 (23.6)	692 (4.6)	493 (3.3)	40 (0.3)	30 (0.2)			1,283 (8.5)	
平成7年	15,313 (100.0)			1,994 (13.0)	1,063 (6.9)			785 (5.1)	1,177 (7.7)	1,646 (10.7)	2,231 (14.6)	3,763 (24.6)	746 (4.9)	539 (3.5)	52 (0.3)	25 (0.2)			1,292 (8.4)	
平成8年	15,973 (100.0)		490 (3.1)	885 (5.5)	1,094 (6.8)			776 (4.9)	1,216 (7.6)	1,659 (10.4)	2,217 (13.9)	4,038 (25.3)	864 (5.4)	677 (4.2)	55 (0.3)	40 (0.3)			1,366 (8.6)	
平成9年	15,901 (100.0)		417 (2.6)	778 (4.9)	1,138 (7.2)			796 (5.0)	1,214 (7.6)	1,736 (10.9)	2,282 (14.4)	3,956 (24.9)	853 (5.4)	684 (4.3)	55 (0.3)	40 (0.3)			1,364 (8.6)	
平成10年	15,230 (100.0)		390 (2.6)	729 (4.8)	1,089 (7.2)			729 (4.8)	1,112 (7.3)	1,649 (10.8)	2,092 (13.7)	3,907 (25.7)	848 (5.6)	640 (4.2)	55 (0.4)	46 (0.3)			1,363 (8.9)	
平成11年	16,601 (100.0)		953 (5.7)	798 (4.8)	1,921 (11.6)			3,089 (18.6)	2,432 (14.6)	4,212 (25.4)	886 (5.3)	731 (4.4)	62 (0.4)						1,446 (8.7)	
平成12年	17,090 (100.0)		969 (5.7)	816 (4.8)	1,994 (11.7)			2,950 (17.3)	4,365 (25.5)	918 (5.4)	750 (4.4)	80 (0.5)	63 (0.4)						1,729 (10.1)	
平成13年	17,108 (100.0)		867 (5.1)	803 (4.7)	1,994 (11.7)			3,111 (18.2)	4,246 (24.8)	940 (5.5)	694 (4.1)	82 (0.5)	74 (0.4)						1,908 (11.2)	

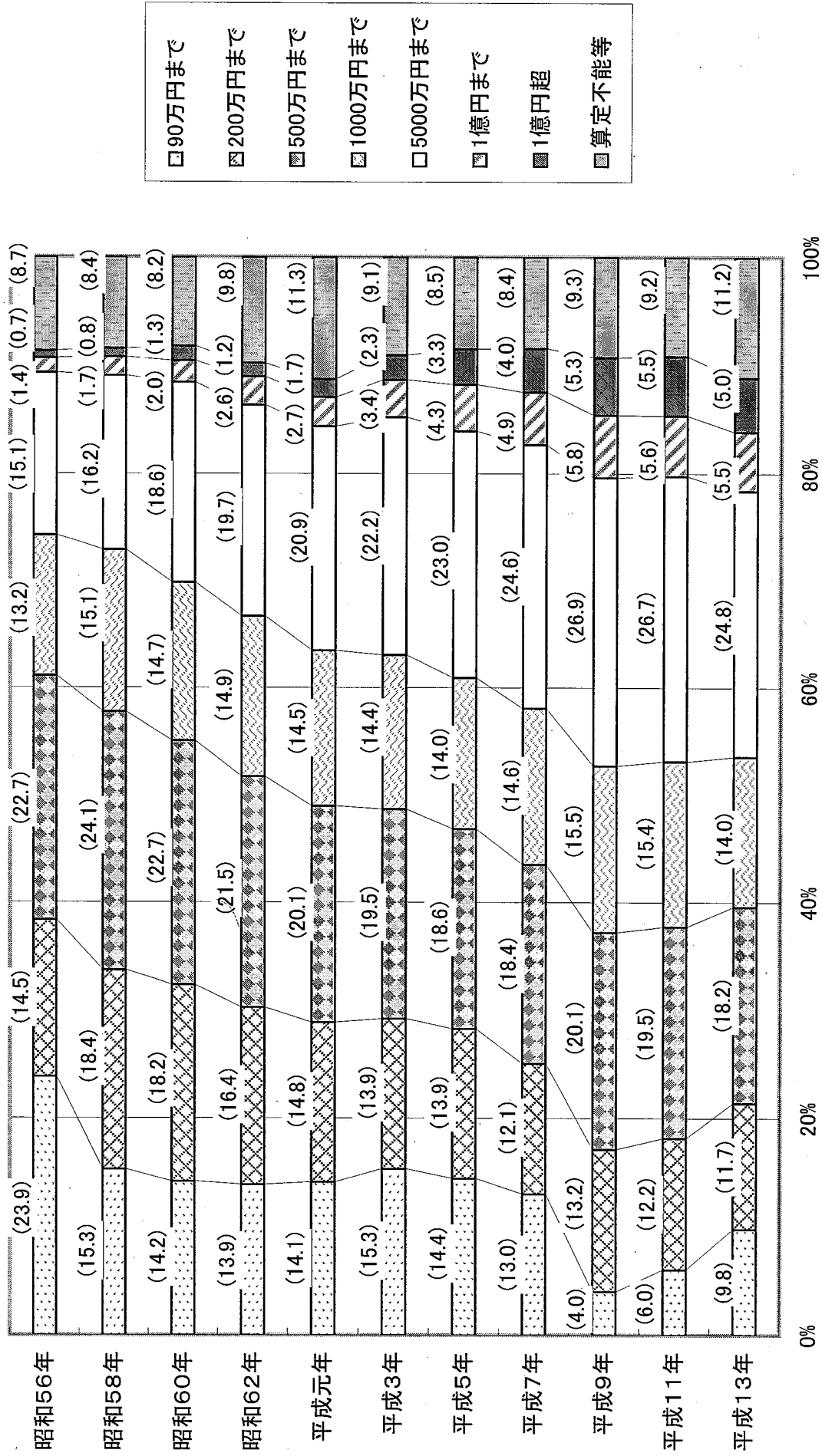
※1 最高裁判所調べ

※2 本表は、通常訴訟事件、人事訴訟事件及び行政訴訟事件を含み、再審事件は含まない。

※3 各欄の( )内の数字は、総数に占める割合(%)である。



控訴審訴訟事件における訴訟の目的の価額別新受件数の推移(高裁)



上告審判事件における訴訟の目的の価額別新受件数の推移（高裁）

	総数	5万円 まで	10万円 まで	20万円 まで	30万円 まで	50万円 まで	70万円 まで	90万円 まで	100万円 まで	120万円 まで	150万円 まで	200万円 まで	250万円 まで	300万円 まで	500万円 まで	500万円 超	算定不能等	
昭和55年	327 (100.0)	135 (41.3)	63 (19.3)	70 (21.4)	41 (12.5)	3 (0.9)	0 (0.0)	1 (0.3)	4 (1.2)								1 (0.3)	9 (2.8)
昭和56年	268 (100.0)	166 (61.9)	83 (31.0)	10 (3.7)	0 (0.0)	2 (0.7)	1 (0.4)	1 (0.4)	1 (0.4)	1 (0.4)	1 (0.4)	1 (0.4)	1 (0.4)	1 (0.4)	1 (0.4)	1 (0.4)	4 (1.5)	
昭和57年	305 (100.0)	190 (62.3)	93 (30.5)	7 (2.3)	1 (0.3)	4 (1.3)	1 (0.3)	1 (0.3)	1 (0.3)	1 (0.3)	1 (0.3)	1 (0.3)	1 (0.3)	1 (0.3)	0 (0.0)	7 (2.3)	7 (2.3)	
昭和58年	341 (100.0)	192 (56.3)	112 (32.8)	9 (2.6)	3 (0.9)	6 (1.8)	1 (0.3)	1 (0.3)	1 (0.3)	0 (0.0)	0 (0.0)	0 (0.0)	0 (0.0)	0 (0.0)	2 (0.6)	16 (4.7)	16 (4.7)	
昭和59年	327 (100.0)	164 (50.2)	107 (32.7)	16 (4.9)	16 (4.9)	6 (1.8)	2 (0.6)	2 (0.6)	3 (0.9)	3 (0.9)	3 (0.9)	3 (0.9)	3 (0.9)	3 (0.9)	3 (0.9)	7 (2.1)	7 (2.1)	
昭和60年	332 (100.0)	148 (44.6)	95 (28.6)	57 (17.2)	6 (1.8)	2 (0.6)	1 (0.3)	2 (0.6)	2 (0.6)	2 (0.6)	2 (0.6)	2 (0.6)	2 (0.6)	2 (0.6)	2 (0.6)	18 (5.4)	18 (5.4)	
昭和61年	331 (100.0)	139 (42.0)	93 (28.1)	78 (23.6)	4 (1.2)	1 (0.3)	4 (1.2)	1 (0.3)	1 (0.3)	1 (0.3)	1 (0.3)	1 (0.3)	1 (0.3)	2 (0.6)	2 (0.6)	11 (3.3)	11 (3.3)	
昭和62年	301 (100.0)	128 (42.5)	81 (26.9)	67 (22.3)	3 (1.0)	1 (0.3)	1 (0.3)	1 (0.3)	1 (0.3)	1 (0.3)	1 (0.3)	1 (0.3)	1 (0.3)	1 (0.3)	4 (1.3)	11 (3.7)	11 (3.7)	
昭和63年	277 (100.0)	115 (41.5)	65 (23.5)	68 (24.5)	5 (1.8)	4 (1.4)	1 (0.4)	1 (0.4)	1 (0.4)	1 (0.4)	1 (0.4)	1 (0.4)	1 (0.4)	3 (1.1)	2 (0.7)	12 (4.3)	12 (4.3)	
平成元年	256 (100.0)	110 (43.0)	70 (27.3)	62 (24.2)	3 (1.2)	2 (0.8)	1 (0.4)	1 (0.4)	1 (0.4)	1 (0.4)	1 (0.4)	1 (0.4)	1 (0.4)	1 (0.4)	2 (0.8)	5 (2.0)	5 (2.0)	

※1 最高裁判所調べ

※2 本表は、再審事件は含まない。

※3 各欄の( )内の数字は、総数に占める割合(%)である。

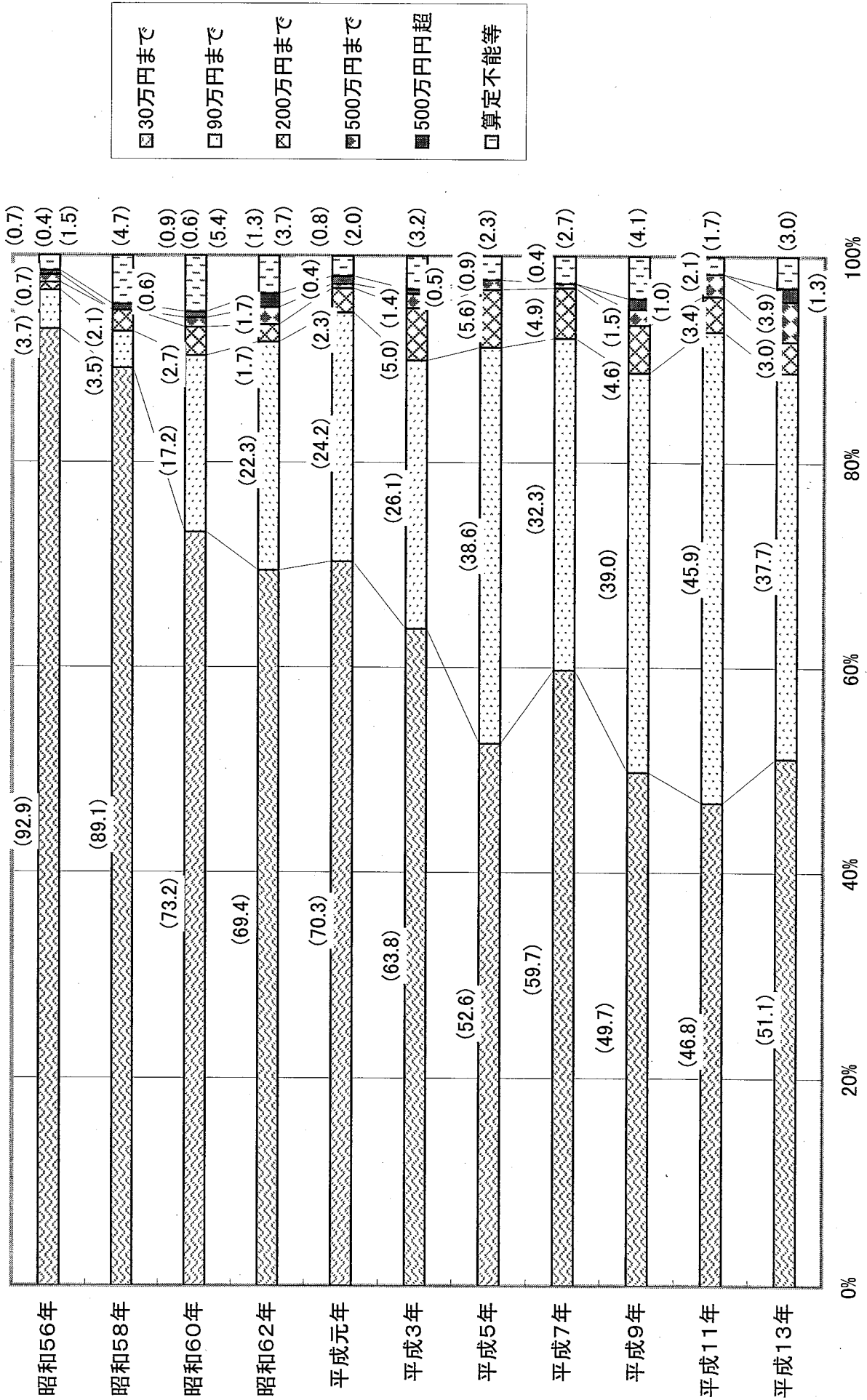
※4 昭和57年事物管轄の改正(9月1日施行)があり、地・簡裁の分担の基準が訴額30万円から90万円に変更され、かつ、訴額90万円を超えない不動産に関する訴訟の管轄が地・簡裁で競合することになった。

上告訴訟事件における訴訟の目的の価格別新受件数の推移 (高裁)

	総数	5万円 まで	10万円 まで	20万円 まで	30万円 まで	50万円 まで	70万円 まで	90万円 まで	100万円 まで	120万円 まで	150万円 まで	200万円 まで	250万円 まで	300万円 まで	500万円 まで	1000万円 まで	5000万円 まで	1億円 まで	5億円 まで	10億円 まで	10億円 超	算定不能等
平成2年	253 (100.0)	97 (38.3)		61 (24.1)		77 (30.4)		4 (1.6)	0 (0.0)	2 (0.8)	0 (0.0)	1 (0.4)	0 (0.0)	0 (0.0)	0 (0.0)	0 (0.0)	0 (0.0)	2 (0.8)				9 (3.6)
平成3年	218 (100.0)	85 (39.0)		54 (24.8)		57 (26.1)		5 (2.3)	0 (0.0)	2 (0.9)	1 (0.5)	1 (0.5)	1 (0.5)	1 (0.5)	1 (0.5)			1 (0.5)				7 (3.2)
平成4年	213 (100.0)	69 (32.4)		52 (24.4)		74 (34.7)		0 (0.0)	0 (0.0)	1 (0.5)	1 (0.5)	2 (0.9)	0 (0.0)	0 (0.0)	2 (0.9)			3 (1.4)				9 (4.2)
平成5年	215 (100.0)	68 (31.6)		45 (20.9)		83 (38.6)		10 (4.7)	2 (0.9)	2 (0.9)	1 (0.5)	1 (0.5)	1 (0.5)	1 (0.5)	0 (0.0)	0 (0.0)	0 (0.0)					5 (2.3)
平成6年	249 (100.0)	82 (32.9)		62 (24.9)		89 (35.7)		8 (3.2)	1 (0.4)	1 (0.4)	2 (0.8)	2 (0.8)	1 (0.4)	1 (0.4)	1 (0.4)	1 (0.4)	1 (0.4)					2 (0.8)
平成7年	226 (100.0)	51 (22.6)		84 (37.2)		73 (32.3)		7 (3.1)	4 (1.8)	4 (1.8)	1 (0.4)	1 (0.4)	1 (0.4)	0 (0.0)	0 (0.0)	0 (0.0)	0 (0.0)					6 (2.7)
平成8年	227 (100.0)	52 (22.9)		67 (29.5)		78 (34.4)		9 (4.0)	5 (2.2)	2 (0.9)	2 (0.9)	2 (0.9)	2 (0.9)	1 (0.4)	1 (0.4)	1 (0.4)	0 (0.0)					13 (5.7)
平成9年	195 (100.0)	34 (17.4)		63 (32.3)		76 (39.0)		7 (3.6)	2 (1.0)	2 (1.0)	2 (1.0)	2 (1.0)	2 (1.0)	2 (1.0)	2 (1.0)	2 (1.0)	0 (0.0)					8 (4.1)
平成10年	201 (100.0)	52 (25.9)		43 (21.4)		76 (37.8)		7 (3.5)	3 (1.5)	3 (1.5)	1 (0.5)	1 (0.5)	2 (1.0)	3 (1.5)	3 (1.5)	0 (0.0)	0 (0.0)					14 (7.0)
平成11年	233 (100.0)	109 (46.8)				107 (45.9)		8 (3.4)	5 (2.1)	8 (3.4)	5 (2.1)	5 (2.1)	5 (2.1)	5 (2.1)	0 (0.0)	0 (0.0)	0 (0.0)	0 (0.0)	0 (0.0)	0 (0.0)	0 (0.0)	4 (1.7)
平成12年	244 (100.0)	113 (46.3)				111 (45.5)		9 (3.7)	2 (0.8)	9 (3.7)	2 (0.8)	2 (0.8)	2 (0.8)	2 (0.8)	1 (0.4)	1 (0.4)	1 (0.4)	0 (0.0)	0 (0.0)	0 (0.0)	0 (0.0)	7 (2.9)
平成13年	231 (100.0)	118 (51.1)				87 (37.7)		7 (3.0)	9 (3.9)	7 (3.0)	9 (3.9)	9 (3.9)	9 (3.9)	2 (0.9)	2 (0.9)	1 (0.4)	1 (0.4)	0 (0.0)	0 (0.0)	0 (0.0)	0 (0.0)	7 (3.0)

※1 最高裁判所調べ  
 ※2 本表は、再審事件は含まない。  
 ※3 各欄の( )内の数字は、総数に占める割合(%)である。

上告審判事件における訴訟の目的の価額別新受件数の推移(高裁)



上告審訴訟事件における訴訟の目的の価額別新受件数の推移（最高裁）

	総数	5万円 まで	10万円 まで	20万円 まで	30万円 まで	50万円 まで	70万円 まで	90万円 まで	100万円 まで	120万円 まで	150万円 まで	200万円 まで	250万円 まで	300万円 まで	500万円 まで	1000万円 まで	5000万円 まで	1億円 まで	1億円 超	算定不能 等
昭和55年	1,397 (100.0)	38 (2.7)	18 (1.3)	35 (2.5)	22 (1.6)	78 (5.6)	64 (4.6)	85 (6.1)	85 (6.1)				442 (31.6)		163 (11.7)	191 (13.7)	9 (0.6)	12 (0.9)	240 (17.2)	
昭和56年	1,501 (100.0)		108 (7.2)	108 (7.2)		91 (6.1)	56 (3.7)	106 (7.1)	106 (7.1)	170 (11.3)					170 (11.3)	216 (14.4)	17 (1.1)	6 (0.4)	306 (20.4)	
昭和57年	1,644 (100.0)		114 (6.9)	114 (6.9)		103 (6.3)	70 (4.3)	88 (5.4)	88 (5.4)	185 (11.3)					210 (12.8)	245 (14.9)	20 (1.2)	7 (0.4)	304 (18.5)	
昭和58年	1,719 (100.0)		127 (7.4)	127 (7.4)		95 (5.5)	110 (6.4)	54 (3.1)	54 (3.1)	200 (11.6)					209 (12.2)	285 (16.6)	30 (1.7)	10 (0.6)	281 (16.3)	
昭和59年	1,892 (100.0)		265 (14.0)	265 (14.0)		79 (4.2)	98 (5.2)	40 (2.1)	40 (2.1)	225 (11.9)					265 (14.0)	252 (13.3)	42 (2.2)	23 (1.2)	289 (15.3)	
昭和60年	1,793 (100.0)		317 (17.7)	317 (17.7)				97 (5.4)	97 (5.4)	49 (2.7)	92 (5.1)	53 (3.0)			239 (13.3)	294 (16.4)	33 (1.8)	15 (0.8)	320 (17.8)	
昭和61年	1,734 (100.0)		290 (16.7)	290 (16.7)				105 (6.1)	105 (6.1)	51 (2.9)	107 (6.2)	59 (3.4)			249 (14.4)	284 (16.4)	38 (2.2)	16 (0.9)	291 (16.8)	
昭和62年	1,782 (100.0)		272 (15.3)	272 (15.3)				86 (4.8)	86 (4.8)	56 (3.1)	84 (4.7)	66 (3.7)			255 (14.3)	348 (19.5)	36 (2.0)	22 (1.2)	288 (16.2)	
昭和63年	1,989 (100.0)		318 (16.0)	318 (16.0)				104 (5.2)	104 (5.2)	56 (2.8)	87 (4.4)	74 (3.7)			267 (13.4)	367 (18.5)	51 (2.6)	32 (1.6)	378 (19.0)	
平成元年	1,973 (100.0)		290 (14.7)	290 (14.7)				99 (5.0)	99 (5.0)	60 (3.0)	93 (4.7)	72 (3.6)			256 (13.0)	379 (19.2)	68 (3.4)	33 (1.7)	358 (18.1)	

※1 最高裁判所調べ

※2 本表は、通常訴訟事件、人事訴訟事件及び行政訴訟事件を含み、再審事件は含まない。

※3 各欄の( )内の数字は、総数に占める割合(%)である。

※4 昭和57年事物管轄の改正(9月1日施行)があり、地・簡裁の分担の基準が訴額30万円から90万円に変更され、かつ、訴額90万円を超えない不動産に関する訴訟の管轄が地・簡裁で競合することになった。

上告審判事件における訴訟の目的の価額別新受事件数の推移（最高裁）

	総数	10万円										10億円										10億円超
		10万円まで	30万円まで	50万円まで	70万円まで	90万円まで	100万円まで	120万円まで	150万円まで	200万円まで	250万円まで	300万円まで	500万円まで	1000万円まで	5000万円まで	1億円まで	5億円まで	10億円まで				
平成2年	2,086 (100.0)			341 (16.3)				121 (5.8)		59 (2.8)	87 (4.2)	69 (3.3)	68 (3.3)	173 (8.3)	261 (12.5)	435 (20.9)	76 (3.6)	41 (2.0)		355 (17.0)		
平成3年	2,295 (100.0)			357 (15.6)			105 (4.6)		73 (3.2)	103 (4.5)	76 (3.3)	82 (3.6)	212 (9.2)	296 (12.9)	463 (20.2)	63 (2.7)	45 (2.0)		420 (18.3)			
平成4年	2,406 (100.0)			401 (16.7)			119 (4.9)		68 (2.8)	117 (4.9)	66 (2.7)	96 (4.0)	206 (8.6)	300 (12.5)	483 (20.1)	87 (3.6)	49 (2.0)		414 (17.2)			
平成5年	2,500 (100.0)			404 (16.2)			155 (6.2)		125 (5.0)	125 (5.0)	192 (7.7)		211 (8.4)	318 (12.7)	521 (20.8)	89 (3.6)	59 (2.4)	1 (0.0)	425 (17.0)			
平成6年	2,726 (100.0)			429 (15.7)			200 (7.3)		121 (4.4)	121 (4.4)	185 (6.8)		248 (9.1)	317 (11.6)	590 (21.6)	120 (4.4)	68 (2.5)	4 (0.1)	437 (16.0)			
平成7年	2,794 (100.0)			490 (17.5)			184 (6.6)		147 (5.3)	147 (5.3)	176 (6.3)		238 (8.5)	323 (11.6)	620 (22.2)	117 (4.2)	91 (3.3)	6 (0.2)	401 (14.4)			
平成8年	2,892 (100.0)			417 (14.4)			197 (6.8)		117 (4.0)	117 (4.0)	182 (6.3)		246 (8.5)	312 (10.8)	673 (23.3)	145 (5.0)	116 (4.0)	10 (0.3)	472 (16.3)			
平成9年	2,718 (100.0)			407 (15.0)			165 (6.1)		132 (4.9)	132 (4.9)	150 (5.5)		200 (7.4)	328 (12.1)	592 (21.8)	128 (4.7)	134 (4.9)	10 (0.4)	466 (17.1)			

※1 最高裁判所調べ  
 ※2 本表は、通常訴訟事件、人事訴訟事件及び行政訴訟事件を含み、再審事件は含まない。  
 ※3 各欄の( )内の数字は、総数に占める割合(%)である。

上告審判事件における訴訟の目的の価額別新受件数の推移（最高裁）

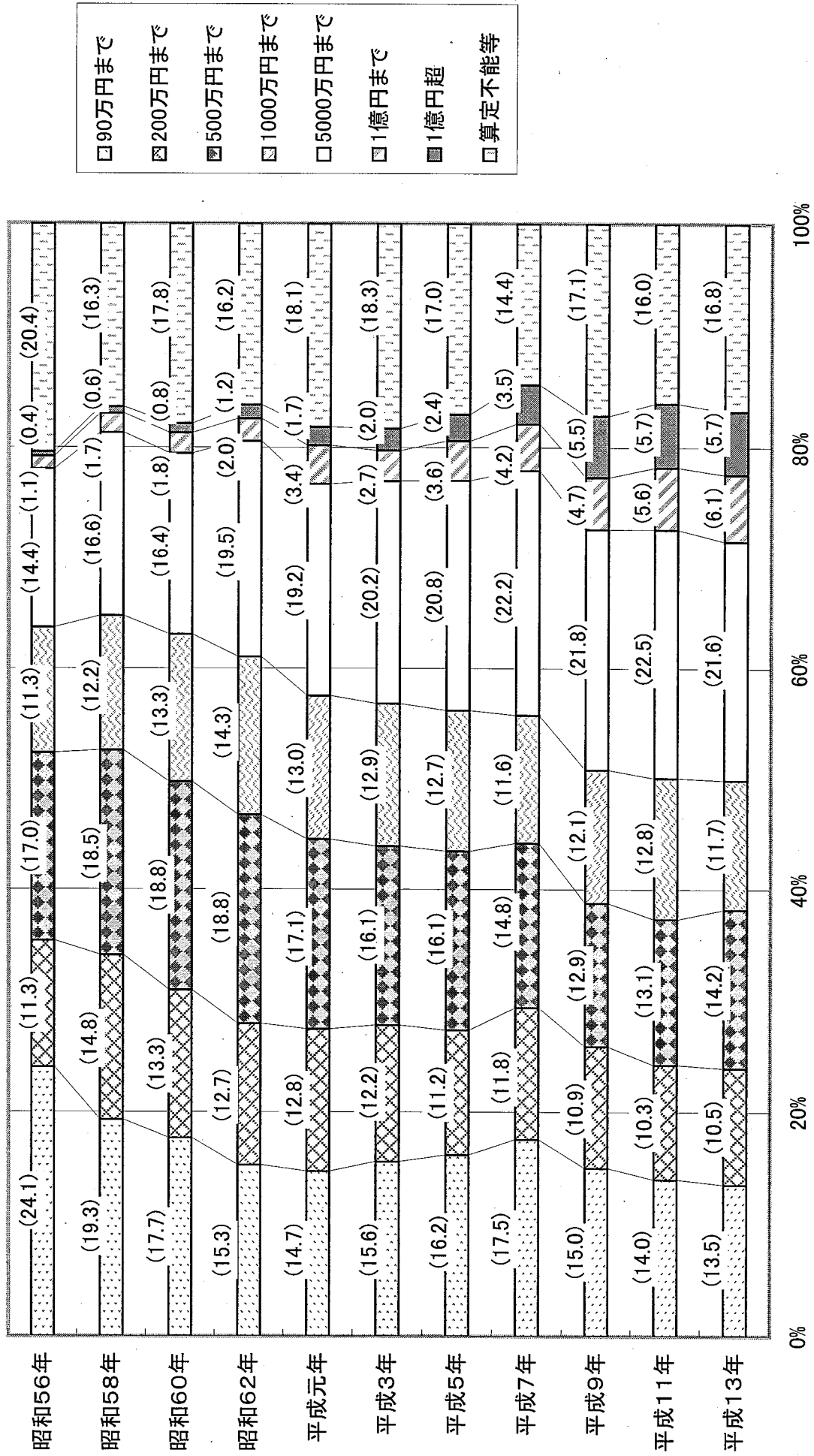
	総数	10万円 まで	10万円 まで	30万円 まで	50万円 まで	70万円 まで	90万円 まで	100万円 まで	120万円 まで	150万円 まで	200万円 まで	250万円 まで	300万円 まで	500万円 まで	1000万円 まで	5000万円 まで	1億円 まで	5億円 まで	10億円 まで	10億円 超	算定不能等
平成10年 （上告）	2,522 (100.0)			380 (15.1)					165 (6.5)		120 (4.8)		138 (5.5)	211 (8.4)	301 (11.9)	533 (21.1)	121 (4.8)	114 (4.5)	8 (0.3)	4 (0.2)	427 (16.9)
平成10年 （上告受理）	768 (100.0)			139 (18.1)					36 (4.7)		36 (4.7)		46 (6.0)	71 (9.2)	93 (12.1)	156 (20.3)	39 (5.1)	41 (5.3)	1 (0.1)	0 (0.0)	110 (14.3)
平成10年計	3,290 (100.0)			519 (15.8)					201 (6.1)		156 (4.7)		184 (5.6)	282 (8.6)	394 (12.0)	689 (20.9)	160 (4.9)	155 (4.7)	9 (0.3)	4 (0.1)	537 (16.3)
平成11年 （上告）	2,133 (100.0)			316 (14.8)					140 (6.6)		95 (4.5)		112 (5.3)	169 (7.9)	261 (12.2)	449 (21.1)	104 (4.9)	100 (4.7)	11 (0.5)	11 (0.5)	365 (17.1)
平成11年 （上告受理）	1,770 (100.0)			229 (12.9)					88 (5.0)		79 (4.5)		86 (4.9)	143 (8.1)	238 (13.4)	429 (24.2)	115 (6.5)	83 (4.7)	11 (0.6)	8 (0.5)	261 (14.7)
平成11年計	3,903 (100.0)			545 (14.0)					228 (5.8)		174 (4.5)		198 (5.1)	312 (8.0)	499 (12.8)	878 (22.5)	219 (5.6)	183 (4.7)	22 (0.6)	19 (0.5)	626 (16.0)
平成12年 （上告）	2,387 (100.0)			374 (15.7)					165 (6.9)		99 (4.1)		131 (5.5)	185 (7.8)	261 (10.9)	528 (22.1)	112 (4.7)	105 (4.4)	11 (0.5)	7 (0.3)	409 (17.1)
平成12年 （上告受理）	2,106 (100.0)			311 (14.8)					107 (5.1)		85 (4.0)		109 (5.2)	167 (7.9)	245 (11.6)	498 (23.6)	107 (5.1)	98 (4.7)	7 (0.3)	8 (0.4)	364 (17.3)
平成12年計	4,493 (100.0)			685 (15.2)					272 (6.1)		184 (4.1)		240 (5.3)	352 (7.8)	506 (11.3)	1,026 (22.8)	219 (4.9)	203 (4.5)	18 (0.4)	15 (0.3)	773 (17.2)
平成13年 （上告）	2,293 (100.0)			322 (14.0)					146 (6.4)		100 (4.4)		139 (6.1)	193 (8.4)	270 (11.8)	471 (20.5)	129 (5.6)	99 (4.3)	12 (0.5)	6 (0.3)	406 (17.7)
平成13年 （上告受理）	2,314 (100.0)			300 (13.0)					131 (5.7)		105 (4.5)		133 (5.7)	191 (8.3)	270 (11.7)	524 (22.6)	150 (6.5)	114 (4.9)	18 (0.8)	12 (0.5)	366 (15.8)
平成13年計	4,607 (100.0)			622 (13.5)					277 (6.0)		205 (4.4)		272 (5.9)	384 (8.3)	540 (11.7)	995 (21.6)	279 (6.1)	213 (4.6)	30 (0.7)	18 (0.4)	772 (16.8)

※1 最高裁判所調べ

※2 本表は、通常訴訟事件、人事訴訟事件及び行政訴訟事件を含み、再審事件は含まない。

※3 各欄の（ ）内の数字は、総数に占める割合（%）である。

上告審判事件における訴訟の目的の金額別新受件数の推移(最高裁)



※ 平成11年及び平成13年は、上告提起事件及び上告受理申立事件を合計した事件数による。